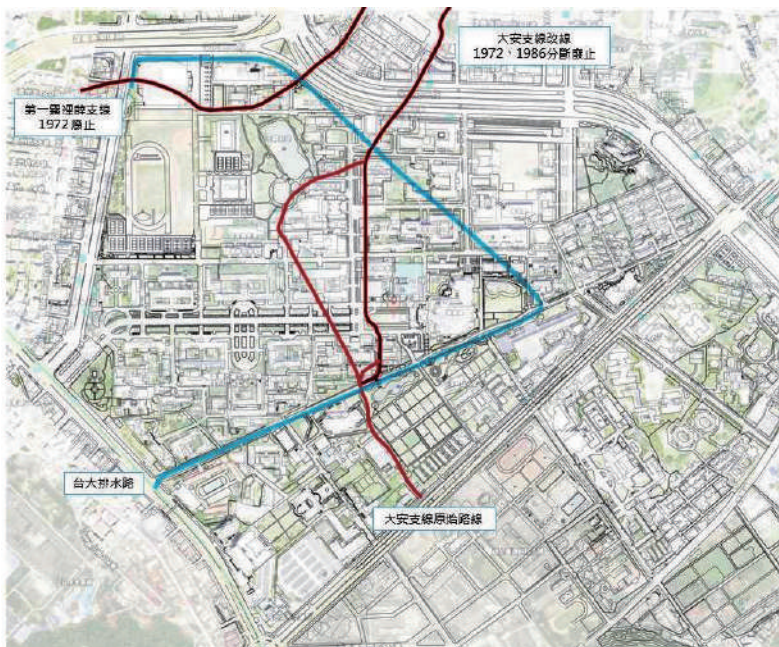


臺大瑠公圳復育計畫

文·圖／總務處營繕組

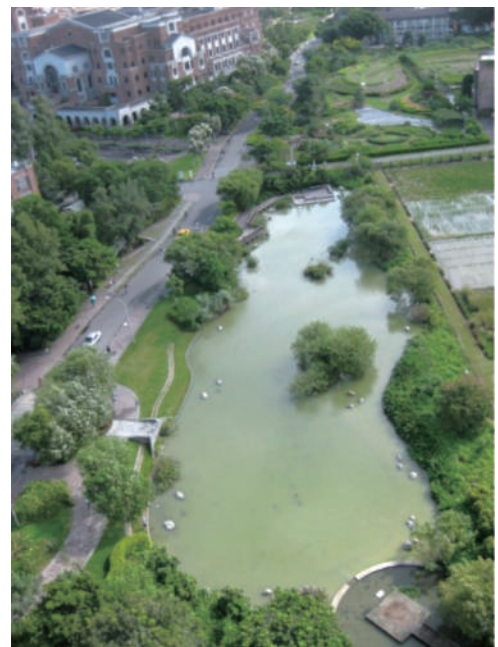
瑠公圳為清朝郭錫瑠及其兒子所開鑿，自1740年建圳以來，已270多年。後人為感念其辛勞，將圳路更名為「瑠公圳」。本校瑠公圳復原計畫的範圍為舊有圳道的大安支線之部分古圳道。

瑠公圳復育計畫第一期工程案於2003年9月完成，即現在舟山路瑠公池（通稱生態池）、瑠公橋、水工所旁圳道整修，營造之親水空間，配合東西向的舟山路綠帶開放空間，尤其是生態池周邊自然生態景觀豐富，吸引師生及遊人駐足留連，已成為本校主要景點之一。然因無法獲得持續水源供應，而未能推動接續計畫。



古圳道套繪校園平面圖。

(資料來源：本校瑠公圳舊址復原及小椰林道段渠道景觀工程案先期規劃構想)



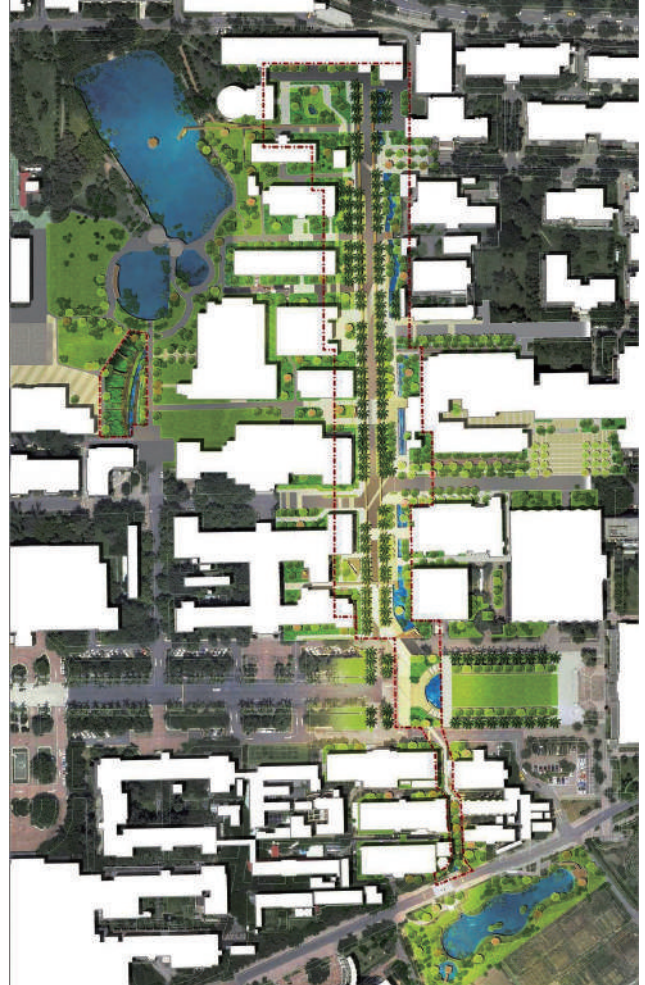
生態池週邊景觀現況。

2014年4月本校重啟瑠公圳復育計畫，首先針對水源取得方式進行評估，於7月完成，由臺北自來水事業處提供每日200噸新店溪原水為復育案使用。後續計畫也得到瑠公農田水利會支持並提供部分經費補助。

校內配合辦理之新店溪原水引水工程，已於2015年8月完成。引接管分為二段，分別引接至瑠公圳舊址及醉月湖，均以重力方式輸送，二項引水工程合計用水每日約180噸，符合北水處同意用水量。引水工程第一部分引水至舟山路水工所旁舊圳道，改善乾涸狀態，恢復瑠公橋旁噴水口，並於2016年1月6日完成由舊圳道延伸接管至生態池，依天氣狀況調整放水量，保持生態池水位。引水工程第二部分引水至醉月湖，在瑠公圳計畫未完成前，可先提供醉月湖所需水源，維持醉月湖水量。



水工所旁，引水成果。



先期規劃構想書全案配置圖。(資料來源：本校瑠公圳舊址復原及小椰林道段渠道景觀工程案先期規劃構想)

2015年9月完成瑠公圳復育的先期規畫構想書，定於2016年1月開始第一階段細部設計，分二部分處理瑠公圳舊址復育：一為整理2003年已改善之水工所旁舊圳道及周邊景觀工程；二為醉月湖南側草坪地底之舊址復原工程。為找出地底古圳道的精準位置，除參考相關渠道套繪圖外，並透地雷達探測地下古



透地雷達探測工作照片。
(資料來源：本校透地雷達探測作業報告)



透地雷達探測位置示意圖。
(資料來源：本校透地雷達探測作業報告)

圳道。依雷達探測波圖判讀醉月湖周邊區域，地底下50-150公分處仍有部分舊渠道壁體，將使該區段之復育工作更具歷史文化意涵。

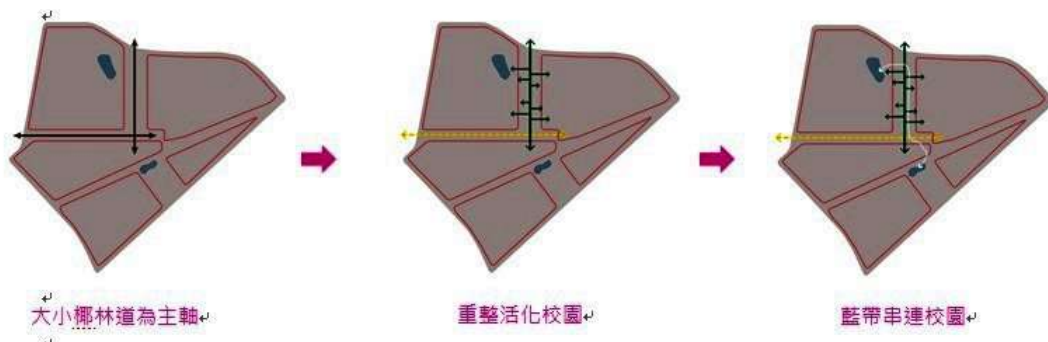
本計畫中長期目標為校園內南北水路的垂直串連與橫向連結，南起生態池沿水工所舊渠道配合暗渠，向北連接椰林大道東端，小椰林道段以明渠再現瑠公圳意象，並連接至思亮館前綠地；此段預定改造小椰林道排水箱涵（原大安支圳西側1米處）上部空間做為水圳明渠，提高工程可行性並減少對環境的衝擊，同時增加景觀帶寬度。



小椰林道段整修概念。

(資料來源：本校瑠公圳舊址復原及小椰林道段渠道景觀工程案先期規劃構想)

當南北向主水路暢通後，將設法以東西向的橫向水路連結校園其他現有水體，如醉月湖、心理系中庭、社科院景觀水池、霖澤館弄春池、人文大樓景觀池…等，落實校園藍帶計畫，達成自然、環保、生態及綠色校園的目標。☺



先期規劃構想書相關規劃概念圖。

(資料來源：本校瑠公圳舊址復原及小椰林道段渠道景觀工程案先期規劃構想)