

臺大的西方哲學

文·圖／苑舉正

臺大哲學系，是國內歷史最悠久，教師最多，以及涵蓋領域最廣的哲學系。本系的歷史可追溯至臺北帝國大學時期的文政學部哲學科。國立臺灣大學成立時，文、政部分別規劃為學院，而科為系，於焉臺大哲學系成立。

哲學系在領域的規劃上，延續舊制，分為東方哲學、西方哲學，以及印度哲學三個部分。隨著發展，西方哲學的重要性明顯增加，中國哲學則一直扮演中流砥柱的角色，而印度哲學以佛教哲學為主。這篇文章針對臺大哲學系的西方哲學做歷史的回顧、現狀的分析，以及未來的期許。

哲學發展有其傳統，也與時代趨勢緊密連接。這兩者正是臺大哲學系的西方哲學成長與茁壯的動因。臺大哲學系西方哲學的傳統，就是對於哲學史的重視。教師們針對西方哲學史中重要的哲學，自由開課、解讀原典，針對議題詳細討論。其中，有希臘哲學、中世紀哲學、現代哲學（分為英國的經驗主義以及歐陸的理性主義）、康德哲學、黑格爾哲學、德國觀念論等。

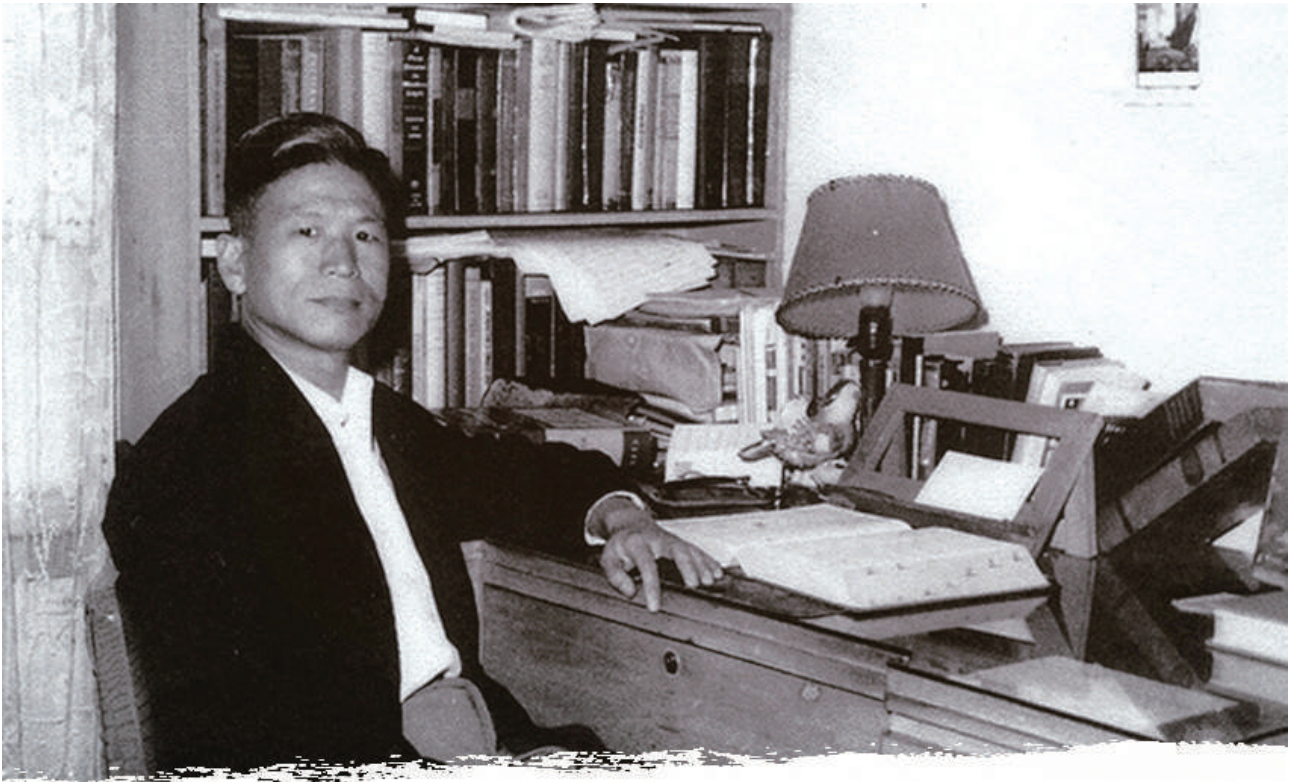
從這些課程中看得出來，它們大多屬於歐陸哲學，這也說明臺大哲學系的課程規劃，在一開始就維持歐陸教育的特徵。雖然如此，在上世紀5、60年代時，哲學講求博大精深，東、西方哲學的區分並非主流，融合才是趨勢。例如說，方東美先生在中國哲學與佛教哲學上造詣很深，但他對於希臘哲學，尤其是柏拉圖的哲學有深入的見解。黃振華先生留學德國，專門研究康德的哲學，但對於融合康德哲學於中國哲學方



方東美教授（圖取自<https://commons.wikimedia.org/wiki/File:方東美先生.jpg>）



曾天從教授（圖取自<https://zh.wikipedia.org/wiki/曾天從#/media/File:中央研究院「日治臺灣哲學與實存運動」研究計畫—曾天從檔案照.jpg>）



殷海光教授（圖取自殷海光故居FB）

面，做了重要的研究。

這兩位先生都曾經主持過系務，所以他們的研究方向與領域，為當時的哲學發展訂下標竿。除了東、西方哲學之融合外，臺大哲學系的西方哲學還兼具了幾個時代特徵。

首先是，日據時代的哲學氛圍，影響了臺大哲學系早期的教學。例如曾天從先生，在東京帝大拿到博士學位，曾於瀋陽的農業大學教授哲學，然後回到臺大教書。曾先生的博士論文《真理原理論》，曾經在日本獲得極高評價，而且從題目就可以看得出來，他的哲學是日本傳統下的西方哲學。

其次，時代的特徵，也在臺大哲學系成立之期，劃下一道很深的烙印。1949年，內戰的結果，導致臺大哲學系的發展處在極為特殊的時刻，不斷地受到政治的影響。山河色變，國運不濟，國民政府撤守臺灣的事實，激發了國破家亡的感覺。許多人發覺，這是一個好好反省的時刻，尤其應該強調科學的精神。其中，代表人物首推於1949年來臺大哲學系任教的殷海光先生。

殷先生任教發揮的影響力，分成三部分：邏輯，科學哲學，以及自由主義。這三個方向與時代的背景結合在一起，因為科學哲學是國家發展的思想指導，邏輯是發展科學的要件，同時因應

時代的需要，自由主義的思潮是國家改革的精神。殷先生也致力於學術國際化，他曾經與香港的陳伯莊先生共同出版《現代學術季刊》，提倡當時科學哲學中最重要的邏輯實證論。

殷先生的努力，為臺大哲學系設定邏輯，科學哲學，以及政治哲學（包含倫理學）的發展方向。

在接下來的時間裡，這三個方向是臺大哲學系在西方

哲學發展中，除了西方哲學史之外最主要研究的範圍，而國際化一直是努力的方向。到了上世紀70年代末期的時候，歐美的哲學界出現對於實證論批判的風潮，這個批判對西方哲學的發展帶來很多方面的轉變。

轉變的過程中，新的哲學運動在世界各地興起，影響了臺灣的哲學界；臺大哲學系自然也不例外。更重要的一點是，在這個批判實證論的風潮中，哲學的議題深具科技整合的效果，許多觀點可以放在社會思想、政治思想、歷史思想中，形成了一「泛哲學」的時代。

在融合的過程主要有兩個方向：第一、實證主義的「去中心化」，融入了非常多方法論的轉換，形成了多元的科學哲學。第二、對於文化影響哲學的重視，尤其是引用歐洲大陸的哲學，例如現象學與詮釋學對於實證論進行批判，指出其限制。這兩點的結合，讓臺大哲學系的發展，取得社會影響力，成為哲學思潮的焦點。

上世紀的80、90年代，實證主義批判後所導致的多元方法論，一度成為科學哲學的主軸。殷海光先生的學生，林正弘先生是主要的代表。他不但從事邏輯的教學與研究，而且還在加州大學柏克萊分校專研科學哲學，取得博士。回國任教後，林教授在結合科學哲學與科學史上研究豐碩，並且造育許多英才。

當時，臺灣的歐陸哲學風潮很興盛，臺大哲學系本著傳統，延聘許多從歐洲回來的教師。其中有陳文團先生，他在奧地利因斯布魯克大學取得博士學位，專攻歐陸哲學，其中大多有關社會批判與政治思想，內容豐富，吹起一股歐洲哲學熱。在本系教師研究歐陸哲學的過程中，學生的興趣是最重要的支柱，所以本系的發展完整，師生對於現象學、海德格、詮釋學維持高度的研究旨趣。



林正弘教授

上世紀90年代中期以後，臺灣的哲學界出現一股分析哲學的熱潮，包含認知科學、意識哲學、心靈哲學等。這股風潮的主要特徵是英、美哲學的專攻，而本系也注意到這個現象。因此在用人上，延聘許多自美國學成歸國的年輕學者，梁益堉先生就是其中最具代表性者。

梁教授專門研究心靈與意識，與認知科學息息相關，並且是本系目前唯一擁有實驗室的哲學教授。單從這項事實中，吾等即可發現，哲學的發展趨勢已經朝向意識科學的方向。臺大哲學系不落人後，針對分析哲學積極延聘人才，讓學術的發展能夠在專業化、國際化，以及趨勢化的進程中，逐步集中力量，爭取學術進步，教學成長。

整體而言，臺大哲學系的同仁非常注意哲學專業轉變的趨勢，並且納入延聘人才的考量，致力於研究與教學。在研究方面，我們期許所有老師都能夠專注於歐美哲學領域出版論文，並以國際出版為優先考量。在教學方面，我們本著將教學成果建立在研究基礎的訴求，依照學士班、碩士班，以及博士班的要求，進行高質量的教學。

最後，本系在最近幾年注意到，原有東、西方哲學的分類，對於研究與教學，甚至專業的發展，都構成相當的限制。因此，本系目前東、西方哲學組的教師，一起致力於「東西哲學會通」。「會通」目前正在積極發展，卻已經呈現如下優勢：第一，「會通」能夠相互彌補東、西方哲學的優缺點；第二，東、西方哲學能夠引用各自的方法，相輔相成。第三，學生能夠全面學習哲學，不受領域的限制。

在這三點優勢的發展下，相信臺大的西方哲學必能從東方哲學中吸取足夠的能量，做進一步的突破與發展。（本期專題策畫／中文系洪淑苓教授）



苑舉正小檔案

比利時魯汶大學（KUL）哲學博士

東海大學哲學系副教授

臺灣大學哲學系教授

研究領域：科學哲學、社會科學哲學、政治哲學、歐陸哲學、哲學概論

開設課程：懷疑論、哲學英文、斯多噶哲學、哲學概論、正義論（英語授課）